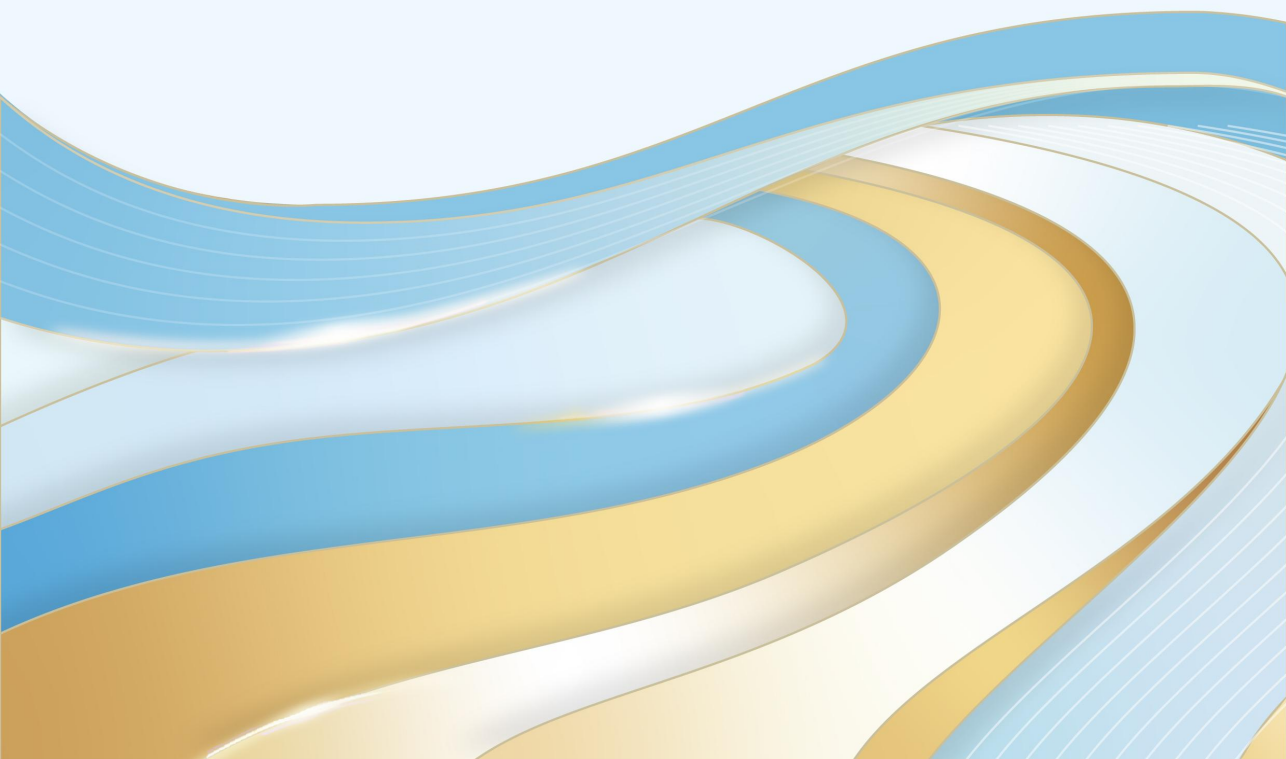




# “一带一路” 出海专业服务能力榜单

2026 年 1 月



# “一带一路”出海专业服务能力榜单

新华社中国经济信息社上海总部

全球服务商理事会

2026 年 1 月

目录

目录 ..... 1

前言 ..... 1

一、研究背景 ..... 3

    （一）服务国家战略，助力出海企业行稳致远 .....4

    （二）对接城市功能，服务上海城市能级提升 .....5

    （三）引领产业发展，培育高质量发展新动能 .....6

二、评价方法 ..... 7

    （一）指标体系构建 ..... 7

    （二）评价样本与数据获取 ..... 7

    （三）权重设定与计算方法 ..... 8

三、结果分析 ..... 9

    （一）法律服务机构专业能力评价结果分析 .....9

1.总体格局：头部引领，专业赋能 ..... 9

2.地域分布：京沪集聚，梯队清晰 .....	12
3.存在问题：三大维度仍需突破 .....	13
（二）人力资源服务机构专业能力评价结果分析 .....	15
1.总体格局：科技赋能，专业深耕 .....	15
2.地域分布：高度集聚，特色鲜明 .....	18
3.存在问题：两大短板亟待补齐 .....	20
<b>四、发展建议 .....</b>	<b>22</b>
（一）引聚国际一流专业服务机构 .....	22
（二）提升企业出海专业服务能力 .....	23
（三）繁荣专业服务产业创新生态 .....	25

## 前言

当前，经济全球化成为不可阻挡的历史潮流，全球产业链供应链深度重构，企业面临“不出海，就出局”的战略抉择。与此同时，外部环境和形势发生深刻变化，企业在“走出去”过程中也存在“一出海，就出局”的风险挑战。我国出海企业规模不断壮大，对高质量、专业化海外综合服务需求显著增加。党的二十届四中全会审议通过《中共中央关于制定国民经济和社会发展第十五个五年规划的建议》，明确提出“有效实施对外投资管理，健全海外综合服务体系，促进贸易投资一体化，引导产业链供应链合理有序跨境布局”，中央经济工作会议提出“完善海外综合服务体系”，为推进海外综合服务工作提供政策指引、作出系统部署。

作为上海对外开放的核心承载区，静安自 2019

年首创性提出“全球服务商”计划以来，始终以构建高水平开放型经济新体制为目标，持续深化产学研企融合的出海服务生态。为推动“全球服务商”计划进阶升级，提升企业出海专业服务能力，推进高能级全球服务承载区建设，中国经济信息社上海总部和全球服务商理事会联合开展“一带一路”出海专业服务能力榜单评价研究，形成法律服务机构、人力资源机构两项专业服务业能力榜单，以期促进涉外法律和人力资源专业服务高质量发展，为出海企业行稳致远提供有力支撑。

## 一、研究背景

近年来，静安区紧抓全球产业链、供应链、价值链深度调整的历史性机遇，以服务国家战略为导向，主动融入和服务新发展格局，全力支持上海强化“四大功能”、深化“五个中心”建设，锚定“国际静安、卓越城区”目标定位，持续推进高能级全球服务承载区建设，深入实施“全球服务商计划”，加快构筑发展战略新优势。在此背景下，静安区前瞻布局、先行先试，开展“一带一路”出海专业服务能力榜单评价研究，充分彰显了静安作为国家战略践行者、城市功能承载者和产业创新引领者的责任担当。此举不仅是助力企业安全高效“走出去”的务实举措，更是静安立足更高起点推进改革开放、构筑国际竞争新优势的战略部署，旨在以更高质量的“静安服务”支撑“一带一路”建设，以更强劲

的“静安动能”服务上海城市能级提升，以更可持续的“静安优势”赋能区域经济高质量发展。

### **（一）服务国家战略，助力出海企业行稳致远**

随着共建“一带一路”迈向高质量发展新阶段，中国企业“走出去”的步伐不断加快、范围持续扩大，但与之相伴的法律合规、人力资源等风险挑战也日益凸显。企业在跨境经营中面临不同法域的制度差异、复杂的劳工政策环境以及高昂的合规成本，对高水平专业服务的需求愈发迫切。开展“一带一路”出海专业服务能力榜单评价研究，旨在构建科学合理的评价体系，遴选并集聚一批在跨境投资、国际贸易、争端解决和跨境人力资源管理等领域具备专业能力和实务经验的优质服务机构，为出海企业行稳致远提供有力支撑。



## （二）对接城市功能，服务上海城市能级提升

作为上海中心城区核心区，静安国际化程度高，高端要素集聚，服务经济发达，长期走在全市区域经济社会发展前列。在上海全面强化全球资源配置、科技创新策源、高端产业引领、开放枢纽门户“四大功能”与持续深化国际经济中心、金融中心、贸易中心、航运中心、科技创新中心“五个中心”建设的战略布局中，静安承担着不可替代的重要职责与使命。开展“一带一路”出海专业服务能力榜单评价研究，不仅有助于引导法律、人力资源等专业服务机构在上海进一步集聚发展，更将直接强化上海作为全球要素资源流动的枢纽功能，以高能级专业服务为上海“五个中心”建设提供坚实支撑。

### （三）引领产业发展，培育高质量发展新动能

近年来，静安深入推进国家级人力资源服务出口基地、“南京西路—苏河湾国际法律服务集聚带”建设，加快引育一批具有较强国际影响力的专业服务机构，专业服务品牌效应持续扩大。与此同时，部分机构仍面临传统业务依赖度高、服务同质化明显等挑战。开展“一带一路”出海专业服务能力榜单评价研究，将有效引导服务机构由传统的“被动执行”角色向“主动赋能”模式转型，推进产业链、价值链向高端延伸。此举不仅有助于将静安的法律与人力资源服务能级以品牌化、可视化的方式呈现，打造具有全球辨识度的“黄金名片”，还将吸引更多国际顶尖机构与高端人才集聚，进一步形成“强者愈强”的马太效应，从而巩固静安在专业服务领域的领先地位，为区域产业高质量发展注入强劲动能。

## 二、评价方法

### （一）指标体系构建

借鉴国内外权威评价经验，采用定性与定量相结合的混合评估模型。围绕机构实力、“一带一路”深耕度、行业影响力三大核心维度，构建三级评价指标体系，突出跨境服务特色与差异化优势。其中，法律服务机构设 30 项评价指标，人力资源服务机构设 32 项评价指标。

### （二）评价样本与数据获取

采用“三级分层筛选”机制，经量化排序、资质筛查、专家推荐，最终选定 100 家律所、65 家人力资源服务机构作为评价对象。依托中经社产业大数据平台，采集工商注册、官方统计等可溯源数据。同时，借助

新华社全球布局优势,协调海外分社分析师实地调研,累计覆盖 117 家分支机构及合作机构。

### **(三) 权重设定与计算方法**

运用层次分析法(AHP)、主成分分析法(PCA)等工具,按指标重要性赋予相应权重,规范指标定义与数据口径。通过数据标准化处理、分类赋分、加权求和等步骤,客观计算综合得分,确保评价结果真实反映机构服务能力与潜力。

### 三、结果分析

#### （一）法律服务机构专业能力评价结果分析

##### 1.总体格局：头部引领，专业赋能

“一带一路”法律服务生态正从单一规模竞争转向“综合+专精”并重的发展模式，头部机构引领方向，专业力量精准赋能，共同推动中国律所在全球法律服务市场中的影响力持续提升。

一方面，传统强势律所凭借深厚的资源积累、全球化的服务网络 and 全链条的综合能力，持续在“一带一路”相关法律服务中占据主导地位。例如，大成、锦天城、中伦、盈科、德恒、君合等律所以其强大的综合实力、广泛的跨境项目经验以及覆盖投资、工程、贸

易、合规与争议解决等多领域的服务能力，稳居“一带一路”法律服务第一梯队，是企业“走出去”的核心法律合作伙伴。

另一方面，一批区域性律所依托地缘优势、行业深耕或国别专长，逐步构建起差异化、特色化的专业服务能力，成为市场中不可忽视的力量。例如，金杜、汉坤、竞天公诚等律所则在特定细分赛道上展现出卓越的专业深度，如金杜在跨境投融资与国际仲裁、汉坤在高科技与私募股权、竞天公诚在资本市场与基础设施项目等领域均形成了鲜明的服务特色。

表 1 法律服务机构出海专业服务能力榜单（按拼音首字母排序）

机构名称
北京大成律师事务所
北京德和衡律师事务所
北京德恒律师事务所
北京观韬律师事务所
北京金诚同达律师事务所
北京市汉坤律师事务所
北京市环球律师事务所
北京市金杜律师事务所
北京市竞天公诚律师事务所
北京市君合律师事务所
北京市通商律师事务所
北京市盈科律师事务所
北京市中伦律师事务所
广东华商律师事务所
国浩律师事务所
上海市方达律师事务所
上海市海华永泰律师事务所
上海市锦天城律师事务所
上海市通力律师事务所
泰和泰律师事务所

## 2.地域分布：京沪集聚，梯队清晰

“一带一路”法律服务机构呈现京沪集聚、梯队清晰的区域格局，全国性规模大所和区域性律所共同构建起层次分明、功能互补、覆盖广泛的专业服务生态。

从地域分布看，行业资源高度集中于北京和上海，两地律所数量合计占据全国七成以上，形成强大的服务高地；广东、浙江紧随其后，具备一定规模基础，而江苏、四川、重庆等地虽有参与，但机构数量相对有限，整体呈现东强西弱、核心突出的区域格局。

从梯队结构看，市场已形成清晰的梯队体系，形成以大成、锦天城等为代表的全国性规模大所和以泰和泰、广东华商、浙江天册等为代表的区域性律所协同发展的梯队格局。这些机构不仅具备跨法域、多语



种、全周期的综合服务能力，还在国际规则对接、风险防控与争端解决等方面发挥着关键作用。

### 3.存在问题：三大维度仍需突破

当前，“一带一路”法律服务在快速发展的同时，仍面临三方面突出问题，制约了服务效能与覆盖广度的进一步提升。

首先，区域发展严重失衡。优质法律服务资源高度集聚于东部沿海发达地区，形成明显的“东强西弱”格局。除成都、重庆等少数中西部城市外，广大中西部地区的律所不仅数量稀少，而且在全国性排名中普遍靠后，难以有效承接本地企业参与“一带一路”建设所产生的法律服务需求，区域支撑能力明显不足。

其次，跨境服务能力整体薄弱。尽管部分全国性

大所已建立一定规模的海外网络，但其布局仍主要集中于国内一线及省会城市，真正具备全球联动能力的机构凤毛麟角。涉外法律服务供给在语言能力、法域覆盖、项目经验等方面存在显著短板。与此同时，区域性律所受限于规模与资源，在跨区域协作、信息共享和专业资源整合方面能力有限，难以形成合力应对企业日益复杂多元的跨境法律需求。

第三，本地化服务深度严重不足。目前多数律所仍主要依赖境内办公室远程提供涉外法律支持，缺乏在“一带一路”重点国家设立实体分支机构或常驻本土专业团队的能力。这种“离岸式”服务模式导致对东道国法律环境、政策变动、文化习惯及执法实践的理解滞后，风险预判与应急响应能力薄弱，服务内容往往停留在文本层面，难以贴合企业在境外投资、运营、

合规及争议解决中的实际痛点，造成供需错配。

## **（二）人力资源服务机构专业能力评价结果分析**

### **1.总体格局：科技赋能，专业深耕**

当前，技术驱动与模式创新已成为推动人力资源服务行业高质量发展的核心动能，头部机构与中坚机构相互协同，共同塑造更加高效、智能、多元的服务生态，为“一带一路”倡议下的人才流动与企业全球化布局提供有力支撑。

首先，行业头部机构凭借先进的数字化能力、敏捷的组织机制和对客户需求的精准洞察，持续引领服务升级与业态变革。在这一进程中，以上海外服、Boss直聘、上海任仕达、智联易才、米高蒲志及北森为代表的一批领先平台和综合服务商脱颖而出。它们不仅具备显著的规模优势，更深度融合人工智能、大数据、

云计算等前沿技术，在招聘匹配、人才测评、灵活用工、人力资源 SaaS 系统等领域展现出强劲的创新活力，构建起覆盖全生命周期的人力资源解决方案能力。

与此同时，中智、万宝盛华、上海仕卿、前锦众程、科锐国际等机构作为行业的中坚力量，依托长期积累的客户资源、深厚的行业理解与稳健的服务体系，在国企改革、跨国企业本地化、高端人才寻访、外包运营等细分场景中持续发挥关键作用。其业务模式虽相对成熟，但在数字化转型与专业化深耕方面亦不断提速，有效支撑了行业的整体韧性与可持续发展。

表 2 人力资源服务机构出海专业服务能力榜单（按拼音首字母排序）

机构名称
北京北森云计算股份有限公司
北京国际人力资本集团股份有限公司
北京华品博睿网络技术有限公司（Boss 直聘）
北京科锐国际人力资源股份有限公司
国投人力资源服务有限公司
罗科仕科技（北京）股份有限公司
米高蒲志（上海）人才服务有限公司
人瑞人才科技集团有限公司
任仕达企业管理（上海）有限公司
锐仕方达人才科技集团有限公司
上海邦芒人力资源有限公司
上海必博人力资源服务有限公司
上海力德人才服务有限公司
上海前锦众程人力资源有限公司
上海仕卿人力资源有限公司
上海外服（集团）有限公司
上海智联易才人才咨询有限公司
同道猎聘（北京）科技有限公司
万宝盛华人力资源（中国）有限公司
中国国际技术智力合作集团有限公司

## 2.地域分布：高度集聚，特色鲜明

人力资源服务的地域格局既体现了资源向核心城市集中的现实逻辑，也反映出不同区域基于自身禀赋所形成的互补性功能定位。

首先，地域集聚效应极为显著。上海和北京作为全国人力资源服务的核心枢纽，集中了行业绝大多数优质资源。其中，上海汇聚了三十八家机构，占据全国总量的近六成，北京拥有七家，两地合计占比接近七成。其余二十家机构则零散分布于十一个省级行政区，多数地区仅有少数一至两家机构布局，如江苏有三家，山东有两家，河北、安徽、广东等地各有一家，整体呈现“核心突出、边缘稀疏”的空间格局。

其次，不同区域在服务模式上已形成差异化发展

路径。北京的人力资源服务机构普遍以技术创新和平台驱动为核心竞争力，代表企业如 **Boss 直聘**、北森云计算等，依托先进的数字化招聘平台、智能算法和云端人才管理系统，具备高效匹配大规模、跨地域人才需求的能力。其服务模式轻量化、标准化程度高，易于复制和扩展，在响应“一带一路”沿线国家快速变化的人才供需方面展现出强大潜力。

相较之下，上海的机构则更侧重于传统执行能力与深度本地化服务。以上海外服、任仕达、万宝盛华等为代表的企业，在外派人员管理、跨境劳务派遣、东道国劳动合规、薪酬税务落地等复杂操作场景中积累了丰富经验，形成了高度专业化、流程化、风险可控的服务体系。这类服务虽重运营、依赖人力，但在保障中国企业海外项目平稳运行、规避用工合规风险

等方面具有不可替代的关键作用。

### 3.存在问题：两大短板亟待补齐

当前人力资源服务在支撑共建“一带一路”建设和企业出海过程中，仍面临两方面突出挑战，制约了服务效能与战略适配度的进一步提升。

第一，数字化转型进程存在显著的区域不平衡。以北京为代表的领先地区，头部企业已全面迈入深度数字化阶段，依托智能算法、大数据分析和云端协同平台，实现了招聘匹配、人才管理与跨境服务的高效自动化。然而，上海等地的部分优势机构仍较多依赖传统线下作业和人工操作模式，在数据整合能力、服务响应速度以及规模化复制方面存在明显短板。这种数字化能力的落差，使其难以充分满足“一带一路”项



目对敏捷、智能、可远程协同的人力资源服务的迫切需求，尤其在应对多国别、多语种、高频次的海外用工场景时显得力不从心。

第二，服务供给与实际需求之间存在结构性错配。当前行业头部企业普遍将业务重心聚焦于互联网、金融、科技等高附加值新兴领域，擅长服务白领及高端技术人才。然而，“一带一路”合作的重点恰恰集中在基础设施建设、制造业出海、能源工程及数字基建等实体经济板块，这些领域对海外蓝领技工的招募管理、跨文化团队协调、东道国劳动合规、国际劳务纠纷调解等专业化、实操型服务需求极为迫切。目前，市场上能够系统提供此类服务的机构数量稀少，专业能力薄弱，导致大量企业在境外用工过程中面临招工难、管理难、维权难等现实困境，供需断层问题日益凸显。

## 四、发展建议

### （一）引聚国际一流专业服务机构

一是实施支持专业服务机构发展专项政策。升级“全球服务商”计划，实施高端专业服务机构集聚专项行动，研究出台静安区支持高端服务业发展专项措施，对涉外领域进行专项发展支持，对国际一流律所、人力资源服务机构在静安设立代表处、联营机构等给予专项补贴。

二是深化专业服务产业集聚区建设。高水平推进“南京西路—苏河湾国际法律服务集聚带”“静安国际人力资源服务创新港”等专业服务集聚区建设，探索“基金+产业”模式，设立专业服务专项基金，引导社会资本参与，加强行业平台资源对接。建立法律、人力

资源等领域重点企业培育库，实施“一企一策”精准培育。

三是引育专业服务高端人才。实施“全球服务英才计划”，鼓励专业服务机构引进涉外法律服务人才、跨境人力资源服务等领域专业人才，支持将符合条件的律师事务所、人力资源服务机构纳入区重点扶持专业服务和人才引进重点机构，加强对优秀涉外法律服务、跨境人力资源服务等专业人才的安居、教育、医疗、出入境等综合支持。

## **（二）提升企业出海专业服务能力**

一是设立企业出海专业服务窗口。为出海企业提供政策与合规服务、涉外法律服务、人才对接与招聘服务、海外派遣与签证办理、企业落地与运营支持、跨文化交流与培训、数字化平台建设等全链条、全周

期的企业出海专业服务。

**二是发布企业出海专业服务“大礼包”。**编制发布《企业出海法律实务手册》《企业跨境人力资源服务指南》《企业出海百问百答系列》《法律合规和人力资源国别观察》等企业出海服务“大礼包”。

**三是健全企业出海专业服务海外联络站点。**依托专业服务机构全球网络资源，政企联合设立法律服务、人力资源服务等海外联络站，通过“点对点”的服务模式，为出海企业提供政策解读、市场调查、资源对接与应急协调等属地化服务，有效解决企业出海“最后一公里”的难题。

### （三）繁荣专业服务产业创新生态

一是举办专业服务创新大赛。围绕“一带一路”建设和服务企业出海，聚焦技术创新、合规建设、风险管理、跨文化管理及定制化服务等，举办涉外法律服务创新大赛、跨境人力资源服务创新大赛等赛事活动，创新探索跨境专业服务模式、产品和解决方案，征集发布《静安区“一带一路”专业服务创新案例》。

二是打造专业服务品牌活动。实施“静安律所国际化能力提升工程”，推动静安律师行业品牌化、国际化和规模化发展，聚力打造具有行业龙头示范性作用或在特定专业领域具有较强国际竞争力的知名涉外法律服务机构。持续打造国际人力资源合作交流活动、“梅园论剑”等具有国际水准的静安人力资源品牌活动，提升静安人力资源服务业的国际知名度与美誉度，借助品牌活动搭建与企业的沟通桥梁，推动业务合作落地。

三是探索“AI+专业服务”技术创新应用。鼓励有条件的法律服务机构、人力资源服务机构开发 AI 行业大模型、智能助手等智能化产品与服务，搭建新技术应用场景，设立试点项目，助力产品迭代升级。开展“AI+专业服务”典型案例征集遴选活动，挖掘一批显示度高、示范性强的创新型应用场景或产品。



“一带一路”

出海专业服务能力榜单